

16 мая - 23 мая

Южные заповедники (Забаргад, Роки, Сент Джонс)



Генеральный директор

Цена: **1 440 EUR**
(без а.п.)

Описание стоимости

В каютах на главной, верхней и сандеке - 1540 евро
Great Suite Main Deck Steel - 1590 евро

Оплата по курсу компании на день оплаты.

Включено

- круиз на яхте по указанному маршруту
- четырехразовое питание на борту (кофе, вода, чай)
- до 4 погружений в день
- алюминиевые баллоны 12L
- грузовые пояса, груза
- групповой трансфер аэропорт - яхта - аэропорт
- 2 дайв-гида (как минимум 1 - русскоговорящий)
- nitrox

Не включено

- авиаперелет Москва-Хургада-Москва
- виза 25 \$ по прилету
- чаевые команде
- парковые, портовые и топливные сборы - 250 €
- дайв-страховка (от 30€)
- алкогольные напитки
- 14 % НДС применяется ко всем платежам на борту

Описание тура

Это тур для тех, кто уже нырял и хочет большего. Отвесные стены, пещеры, мощные течения, акулы, манты, коралловые сады.

Мы уходим в море, чтобы показать вам главные подводные сокровища южной части Красного моря.

Что вас ждёт:

Сент-Джонс - огромный риф-массив, где северная стена уходит в глубину почти сразу, а южная сторона спускается террасами до 55 метров. Здесь есть пещеры, выступы, глубокие выемки и коралловые поля. Встречаются манты, рифовые акулы и акулы-молоты.

Эльфинстоун - легендарный риф, который часто называют «must have» для дайвера. Пологие террасы, крутые стены, черепахи, мурены, барракуды, тунец, тигровые акулы - биоразнообразие здесь максимальное. Сноркелинг невозможен из-за течений, но дайв того стоит.

Кроме них, мы заходим на небольшие коралловые башни, лагуны, лабиринты из валунов и внешние рифы. На обратном пути добавляем ещё несколько интересных точек - для разнообразия и дополнительных встреч с акулами.

Особенности, которые важно понимать:

- Течения - от слабых до очень сильных, с любой стороны. Нужен опыт и готовность слушать гида.
- Вход на рифы - не всегда возможен: вершины некоторых рифов находятся в 0-4 метрах от воды, и даже небольшая волна даёт опасные буруны.
- Глубины сильно меняются, есть плато на 35-55 м. Внимательно следите за запасом воздуха и декомпрессией.
- После последнего погружения нельзя лететь 24 часа. Это стандартное правило безопасности.

Для кого этот тур:

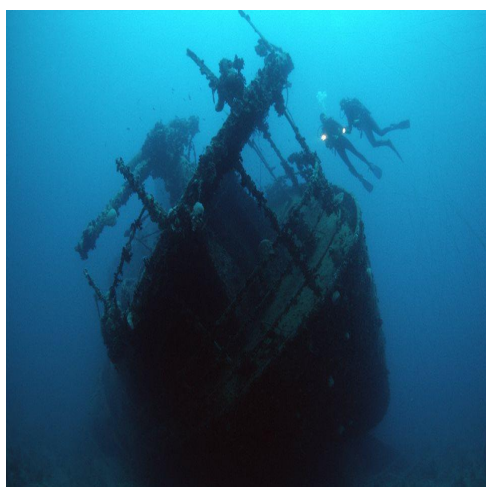
Для дайверов с опытом, которые не боятся течений, хотят увидеть крупных пелагических рыб, акул, мант и готовы к активному графику. Это не спокойный отдых у отеля - это настоящее море со своим характером.

Программа тура



День 1

Прибытие.\nПосле приземления в Хургаде, комфортабельный автобус доставит вас в Порт.\nЗаселение, ужин и первая ночевка на яхте в порту.\n\nПримеры маршрутов и расписания предназначены только для иллюстрации, а точный маршрут и посещаемые места могут меняться в зависимости от местных правил, опыта гостей, погоды и по усмотрению капитана.



День 2

Уже во второй половине дня мы направляемся прямо на юг, к Забаргаду и острову Роки, самым южным островам в египетском Красном море. \n\nЗабаргад:\nНа Забаргаде есть два места кораблекрушений, оба в районе, благоприятном для дайверов. На восточной стороне, на глубине от 1 до 24 метров, вы найдете затонувшее судно длиной 70 метров и шириной около 10 метров, название и история которого долгое время были предметом сплетен. Предполагается, что это российское грузовое судно, которое искало защиты рядом с островом после столкновения или взрыва на борту и затонуло там - об этом говорят повреждения в районе кормы. Растительность на затонувшем судне наводит на мысль о периоде затопления в 1950-1960-е годы.\n\nРоки:\nОстров имеет протяженность 300 м на 80 м и имеет окаймляющий риф со всех сторон.\nЮжная сторона рифа состоит из выступов каверна, где очень часто спят белые рифовые акулы. \nСевер, с другой стороны, представляет собой глубоко изрезанную отвесную стену с уступами и выступами. Здесь иногда можно встретить дельфинов.\nВокруг острова Роки действуют правила морского парка, и из-за различных течений это очень сложный риф.



День 3-4

Мы продолжаем путь до Сент-Джонса, где сочетается все лучшее, что может предложить Красное море. Красочные коралловые сады со стаями рыб, захватывающие дух обрывы, рифы с пещерными ходами, несколько затонувших кораблей и захватывающие ночные погружения.

Сент Джонс Гота Кибир:

Гота-Кибир Сент Джонса имеет 250 м в длину и 120 м в ширину. Северная часть заканчивается обрывом, который местами опускается до 3-5 м и переходит в небольшой выступ, прежде чем погрузиться еще глубже. Западная сторона понижается до 20-25 м с выступами и глубокими выемками, затем с небольшим уклоном переходит во внешнюю область, где исчезает в глубине. На востоке стена понижается на 20-30 м, а затем превращается в выступ. Северная часть опускается прямо в глубину. На пути встречаются огромные горгонии диаметром от 3 до 4 метров.

Южная сторона покрыта коралловыми полями. Рифовая стена там проходит вертикально вниз ко второму плато на глубине 55 метров. На плато вы можете понаблюдать за мантами, серыми рифовыми акулами и акулами-молот. На западной и восточной стороне, за плато на высоте 9 м, есть пещеры. Обе проходят почти одинаково по захватывающей круговой траектории большого диаметра. Обнаружить упавшую вещь там будет довольно затруднительно - следите за своими вещами.

Хабили Али:

Этот риф находится на самом северо-востоке центральной части Сент-Джонса. Это риф с отвесной стеной, который находится на глубине от 0 до 4 метров под водой, в зависимости от сезона. Край рифа повсюду испещрен бороздами, выемками и выступами. Вы можете увидеть красивые и обильные заросли мягких и твердых кораллов, а также очень крупные колонии горгонии и черных кораллов. Помимо больших кораллов-вееров, вы конечно сможете увидеть любимца всех дайверов - длинноносую ястребиную рыбу.

В ширину Хабили Али от 20 до 25 м с севера на юг, в длину с востока на запад от 150 до 200 м. На юге он имеет уклон 10-15 м, а затем превращается в узкое плато. Восточная и западная стороны понижаются более чем на 40 метров.

К сожалению, к рифу не всегда можно подойти, потому что вершина рифа находится так близко к воде, что даже при небольшой внешней волне могут образоваться вполне приличные буруны.

Поскольку Хабили Али является внешним рифом, течение может быть от слабого до очень сильного и приходить со всех сторон.

Умм Арук:

Если вы увидите Умм-Арук на поверхности, трудно поверить, что этот риф имеет протяженность 200 на 250 метров. На юге, от скалистого края рифа, истертый край тянется вниз на 20 метров. К востоку от него на поверхность поднимаются два могучих валуна. За ними простирается причудливая

картина из двух десятков коралловых башен высотой от 6 до 9 метров и диаметром от 2 до 4 метров, где кораллы и рыбы сражаются за лучшие места. Если вы хотите увидеть баннерную и лимонную рыбу-бабочку в большом количестве, вам обязательно следует нырять с северной стороны. В наклонных канавках, похожих на лагуны, вы часто будете сталкиваться с молодыми белоперыми рифовыми акулами.\n\nНа западной стороне есть еще более удивительные валуны. Позади них, как грибы, выросли многочисленные эрги. Между ними живут орлиные скаты и садовые угри.\n\nТечение нестабильно и может исходить со всех сторон.



День 5-6

На обратном пути на север мы посетим такие места, как Сатайя, Малахи, Абу Диаб, Шааб Максур, Шааб Клаудия, Абу Галава и Готт-а-Шарм, что прибавит разнообразия! Также здесь вас, с большой долей вероятности, могут ожидать встречи с акулами.\n\nСатайя Гота Сорайя:\nСорайя - означает «маленький», а Гота - круглый риф. Это небольшой круглый риф в районе Сатая - родственник рифа Сатая Гота Кебир (большого круглого рифа). Швартовые находятся в небольшой лагуне на юго-востоке. Если течение внезапно изменится, на юго-западе рифа есть еще одно места для швартовки.\n\nНебольшой совет: в обеденное время в районе юго-восточного причала почти никого нет, поэтому просто перенесите время обеда и наслаждайтесь безлюдным коралловым садом!\n\nОбычно, из-за течения, мы добираемся на моторной лодке к северной части рифа. Затем выбираем направление дайва по восточной, либо западной стене. Вне зависимости от выбранного направления, погружение займет около часа.\n\nНе пропустите небольшую пещеру на севере рифа. Проплыв через нее, можно попасть в лагуну, покрытую великолепными твердыми кораллами. Сатайя Гота Сорайя очаровывает нас акропорой, большими столовыми, гигантскими твердыми и разноцветными мягкими кораллами. А так же нас околдуют люцианы, лисьи акулы, барабульки, улитки, дельфины и рифовые акулы.\n\nВ северо-западной части, за песчаной аллеей, есть еще один коралловый сад, состоящий из старых и молодых коралловых образований. Длинной 40 метров, он резко обрывается на севере дайв-сайта.\n\nШааб Малахи:\nШааб Малахи имеет длину 100 м и ширину 60 м. Глубина варьируется от 22 м до 6 м во внутренней области. Только на восточной стороне примерно через 50 м есть обрывистый край.\n\nРиф представляет собой лабиринт из валунов, которые окружают территорию почти по кругу. Некоторые из них поднимаются отвесно на 16-20 м, а в верхней части образовался выступ.\n\nВ лабиринте блоков удобнее всего

нырять с гидом, более того, глубина погружения часто меняется, а иногда и чрезвычайно сильно, так что берегите свои уши.

Шааб Малахи - прекрасная возможность наблюдать за формированием рифов, потому что из-за погоды этот риф всегда находится в движении. Здесь вам следует остерегаться падающих объектов в заросших коридорах и пещерах.

Позади и под яхтой находится песчаная зона, на которой на глубине около 20 метров расположено несколько красивых больших валунов, уходящих далеко на юг. К юго-востоку от него находятся два блока, которые выглядят так, как будто они соединены со столовым кораллом. Здесь и немного севернее встречаются косяки рыбы-знамени. В целом, в этой области есть что посмотреть.

Шааб Максур: Шааб Максур длиной 350-400 метров в чем-то схож с Эльфинстоуном: оба рифа вытянуты в одинаковом направлении и, следовательно, имеют очень похожие течения. Южное плато Шааб Максур напоминает рисовую террасу с двумя уровнями - первый находится на глубине от 18 до 35 метров, второй - от 35 до 42 метров. Оба приблизительно 50-60 метров длины и 40 метров ширины.

Шааб Максур отличается от других рифов подобного типа и имеет плато на западной стороне. Неописуемо красивая лагуна, заставляющая замирать сердца, расположена прямо здесь - в центре плато.

Еще одно плато находится на севере рифа. Его восточная сторона представляет собой отвесную стену, а в самой северной точке есть две башни, разделенные восьмиметровым разломом (Максур). Осторожно! Шааб Максур славится своими глубоководными течениями!

Шааб Клаудиа: Яхты швартуются в южной части, у входа в пещеру, которая расположена на глубине 10 метров. Здесь можно встретить практически все виды рыб, например, рыб-лопат, спинорогов, белоперных вымпельных бабочек, барабулек и луцианов. И даже рыбы-наполеоны время от времени бывают здесь.

Часто дайв на западной стороне над коралловым садом затруднителен или совершенно невозможен из-за течения с севера. Яхта может вас доставить к каналу и колониям морских анемонов для дрейф-дайва.

Шааб Шарм/Гота Шарм: Гота Шарм тянется с запада на восток в форме клина, а крутые стены рифа уходят глубоко под воду, в мир, который мы, вероятно, никогда не изучим полностью. Два плато расположены на глубине 20 и 35 метров. Здесь рекомендуется соблюдать особую осторожность из-за постоянного сильного течения.

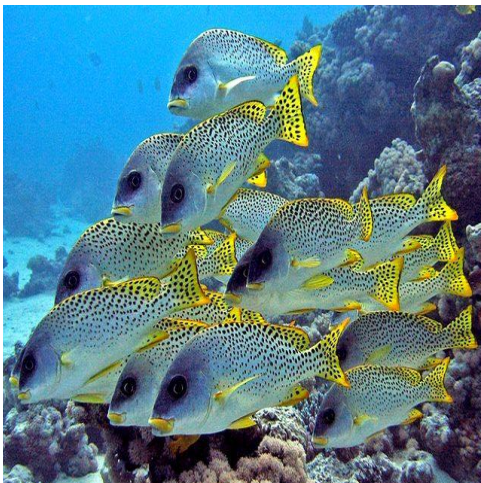
На восточном плато мы сможем встретить длиннорылых кудреперов, под столовыми кораллами - крылаток, барракуд, рифовых акул, стаи рыб и две станции чистки: одна в центре плато для молодых тунцов, другая - для рыб-хирургов около большого эрга на южной стороне плато. Здесь же обитает и «трусливый» ринекант пикассо - однако это история, которую лучше всего рассказать дайв-

гиду непосредственно на месте.\nЗападное, более узкое плато - это любимое акулами-молотами место. Здесь у нас есть довольно большой шанс встречи с ними. А так же обитающие в этом месте рифовые акулы, косяки тунца, барракуд и макрели сделают погружение еще более интересным.



День 7

Возвращение.\nПогружение на рифе Эльфинстоун и Марса-Шона.\nПрибытие в порт.\nПо соображениям безопасности вам не следует нырять за 24 часа до вылета домой.\n\nЭльфинстоун:\nВысокое плато Эльфинстоуна находится на глубине от одного до трех метров в зависимости от уровня моря, но сильные поверхностные течения и интенсивное движение яхт делают невозможным снорклинг на этом рифе.\nОднако дайверы могут сразу же начать этот непростой дайв! Риф известен своим невероятным биоразнообразием и, конечно же, здесь можно увидеть крупных рыб. На севере мы погружаемся по пологому плато от 18 до 40 метров, а на юге - по подводным террасам. Западная и восточная стены рифа круто уходят в глубину. Риф Эльфинстоун имеет общую длину ок. 725 метров и ширину 140 метров.\nК нашему погружению, вероятно, присоединятся черепахи, мурены, красноморские барабули, белоперые рифовые акулы, акулы-молоты, тигровые акулы и, откровенно говоря, почти все представители подводного мира Красного моря. Где можно встретить всех их, если не здесь?



День 8

Выезд.\nЗавтрак и выселение до 10:00.\nВозвращение в порт Галиб.